



# MESSUTARKASTUSPERIAATTEET JA -SÄÄNNÖT

Voimassa 22.11.2010 alkaen

---

1.	Tarkastusperiaatteet .....	3
1.1	Tarkastusten tarkoitus .....	3
1.2	Yleiset tarkastusperiaatteet .....	3
1.3	Tarkastettujen tietojen käyttö.....	3
1.4	Tarkastussäännöt ja valvonta.....	3
1.5	Tarkastustapa .....	4
2.	Tarkastussäännöt .....	5
2.1	Yhteystiedot .....	5
2.2	Perustiedot.....	6
2.3	Taustatiedot .....	7
2.4	Kävijätiedot .....	7
2.5	Näytteilleasettaja- ja näyttelytilatiedot .....	9

---

# 1. Tarkastusperiaatteet

## 1.1 Tarkastusten tarkoitus

Levikintarkastus Oy:n aputoiminimellä Suomen Messutarkastus tekemien messutarkastusten tarkoituksena on vahvistaa säännöllistä messu- ja näyttelytoimintaa ammattimaisesti järjestävien yhteisöjen tapahtumien kävijämäärät, näytteilleasettajien määrät sekä näyttelypinta-alat ja muut tiedot, jotka voivat kiinnostaa muita messujärjestäjiä, näytteilleasettajia, mainostoimistoja, messuvieraita ja yleisöä.

## 1.2 Yleiset tarkastusperiaatteet

Suomen Messutarkastuksen tarkastustoiminta rakentuu seuraaville periaatteille:

1. Messutarkastukset tehdään Suomen Messujärjestäjien Unioni ry:n hyväksymän säännön, jotka päivitetään vuosittain pohjoismaisen ja keskieurooppalaisen määrittelykäytännön kanssa.
2. Messutarkastukset tehdään kaikille tarkastusperiaatteet hyväksyneiden messu- ja näyttelyjärjestäjien tapahtumille samanlaisina ja saman laajuisina riippumatta siitä, ovatko nämä Suomen Messujärjestäjien Unionin jäseniä.
3. Tarkastuksissa käytetään Suomen Messutarkastuksen sähköistä tarkastuslomaketta, jonka perusteella laaditaan allekirjoitettu tarkastustodistus.
4. Tarkastuksen suorittaa puolueeton Levikintarkastus Oy:n hallituksen valtuuttama Suomen Messutarkastuksen tarkastaja.
5. Tarkastustoiminta toteutetaan noudattaen Suomen Messutarkastuksen kulloinkin voimassa olevaa messutarkastushinnastoa.

## 1.3 Tarkastettujen tietojen käyttö

Messutarkastusten tiedoista ovat julkisia sääntöjen esittämällä tavalla eriteltyt kävijämäärät, näyttelypinta-alat, näytteilleasettajien määrät sekä muut Suomen Messutarkastuksen tilastoissa ilmoitetut tiedot. Suomen Messutarkastus päivittää tiedot tietokantaan sekä kokoaa näistä tilaston, jota päivitetään tarkastusten valmistuttua eli messujärjestäjän allekirjoittaman lomakkeen kopion saapumisen jälkeen.

Messutarkastustilasto on julkisesti käytettävissä osoitteesta [www.levikintarkastus.fi](http://www.levikintarkastus.fi). Suomen Messutarkastus toimittaa myös tilaston ja sen tietoja Suomen Messujärjestäjien Unionin erikseen ilmoittamiin ulkomaisiin kohteisiin ja julkaisuihin sekä pyydettyä muille tiedoille tarvitseville.

Suomen Messutarkastus voi myös jakaa tietoja tarkastuksista lehdistölle ja muille viestimille yhteistyössä Suomen Messujärjestäjien Unionin kanssa laaditulla tiedotteella tai muilla yhteisesti sovituilta toimenpiteillä.

Messujärjestäjä voi käyttää Suomen Messutarkastuksen tarkastamia tietoja omassa markkinoinnissaan.

Tarkastettuja lukuja saa verrata vain samoin periaattein tarkastetuista messuista. Messujärjestäjän on aina merkittävä messuluetteloissa ja omissa tilastoissaan käytetyistä tarkastetuista tiedoista, että tiedot ovat SMT tarkastettuja esim. Messutapahtuma X, 100 000 kävijää (SMT tarkastettu 2010).

## 1.4 Tarkastussäännöt ja valvonta

Suomen Messujärjestäjien Unionin ja Suomen Messutarkastuksen edustajat kokoontuvat vuosittain, jolloin annetaan palautetta messutarkastustoiminnan toteutumisesta, kehitetään toimintaa ja päivitetään tarkastusperiaatteita ja -sääntöjä.

Mikäli tarkastustoiminnassa ilmenee epäselvyyksiä tai messujärjestäjä yrittää harhauttaa tarkastajaa tai jälkeensä todetaan annetut tiedot tarkoituksellisesti harhaanjohtaviksi, pyritään asia ratkaisemaan ensi sijassa osapuolten välisin neuvotteluihin. Suomen Messutarkastus voi myös tarvittaessa sulkea harhaanjohtavan toiminnan seurauksena messujärjestäjän määräajaksi tarkastustoiminnan ulkopuolelle.

## 1.5 Tarkastustapa

Messujärjestäjä hakee Suomen Messutarkastuksen internetsivuilta uusimman messutarkastuslomakkeen ja täyttää sen messutarkastussääntöjen mukaisesti. Tarkastukset tehdään pääsääntöisesti etätarkastuksina, jolloin messujärjestäjä toimittaa esitätetyn lomakkeen liitteineen Suomen Messutarkastukseen **kuukauden kuluessa näyttelyn päättymisestä**. Mikäli tämä ei ole mahdollista, on Suomen Messutarkastukselle kuitenkin ilmoitettava kuukauden kuluessa näyttelyn päättymisestä tietojen toimittamisen ajankohdasta, jotta myös mahdollisen paikanpäällä tapahtuvan tarkastuksen ajankohdasta voidaan sopia. Jos kyseessä on monimessu, toimitetaan aineisto kaikkien tarkastettavien messutapahtumien osalta Suomen Messutarkastukseen samanaikaisesti.

Tarkastuslomakkeen liitteinä lähetetään Suomen Messutarkastukseen seuraavat dokumentit:

1. Kassajärjestelmän tuottama kassaraportti pääsylipputuloista tai vastaava kirjanpidosta saatava raportti.
2. Raportti kutsukorteilla messuilla vierailleista kävijöistä (listaus kävijöistä tai kävijämäärä). Pistokokeiden yhteydessä tarkastetaan alkuperäiset kutsukortit.
3. Ennakkorekisterijärjestelmän ollessa käytössä lista messupaikalla käyntinsä vahvistaneista kävijöistä.
4. Nimilistaus, elektronisesti luettu tai muulla tavalla todennettava kävijämäärä muihin lippuihin sisällytettävistä yli 100 hengen ryhmistä, pienemmistä muihin lippuihin laskettavista ryhmistä vähintään lukumäärät kävijäryhmittäin eriteltynä.
5. Myydyistä näyttelytilasta tulostettu lista, josta selviää myydyt näyttelyneliöt eroteltuna sisä- ja ulkotiloihin sekä maksullinen ja ilmainen näyttelypinta-ala.
6. Näytteilleasettajalista, josta selviää suorat ja epäsuorat näytteilleasettajat ryhmiteltynä maittain.
7. Messuluettelo täydennettynä jälki-ilmoittautuneiden listalla.

Lisäksi kansainvälisiksi pinta-alaperiaatteen nojalla luokitelluista messuista liitetään erittely ulkomaisille näytteilleasettajille vuokratusta näyttelytilasta ja kävijäperiaatteen nojalla luokitelluista messuista raportti ulkomaisista messukävijöistä.

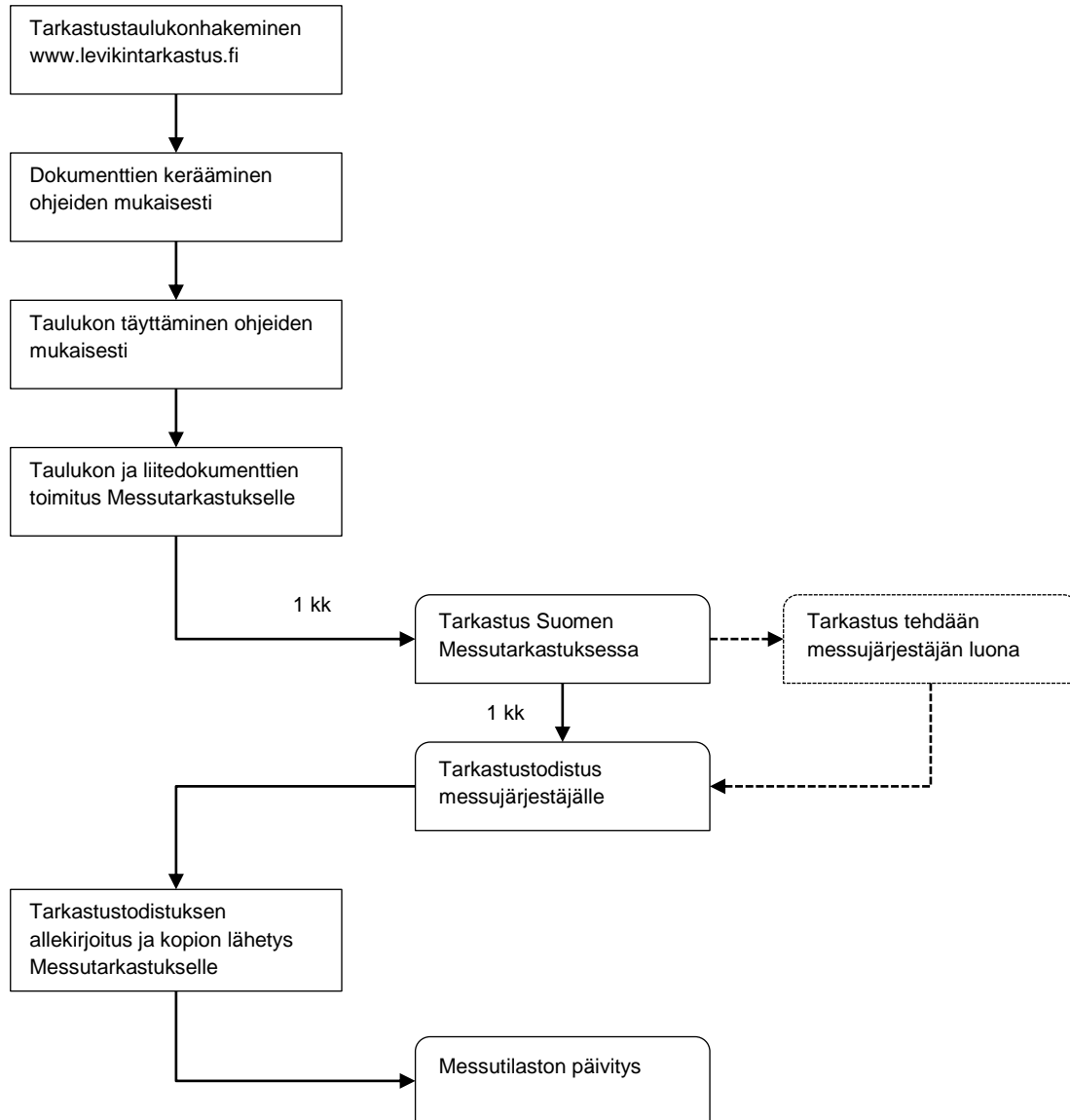
Mikäli pääsylippujen hinnat eivät käy ilmi kassaraportista tai messuluettelosta, liitetään mukaan messujen virallinen lippuhinnasto. Jos messujen yhteydessä on järjestetty konferenssi, lähetetään tarkastuslomakkeen liitteenä Suomen Messutarkastukseen lisäksi kokous-/konferenssiohjelma.

Tarkastuslomake lähetetään Suomen Messutarkastukseen sähköpostitse osoitteeseen [levikki@levikintarkastus.fi](mailto:levikki@levikintarkastus.fi). Tarkastuksessa tarvittavat liitedokumentit lähetetään Suomen Messutarkastukseen joko sähköpostin liitteinä, faksilla (09 645 040) tai postitse osoitteeseen:

Levikintarkastus Oy / Suomen Messutarkastus  
Lönnotinkatu 11 A  
00120 Helsinki

Valtuutettu tarkastaja käy lävitse esitätetyn lomakkeen sekä tarkastukseen tarvittavat liitteet. Tämän jälkeen lomakkeen tiedoista laaditaan tarkastajan allekirjoittama tarkastustodistus, jonka messujärjestäjän nimenkirjoitusoikeuden omaava henkilö vahvistaa allekirjoituksellaan. Allekirjoitetusta todistuksesta toimitetaan kopio Suomen Messutarkastukseen (Lönnotinkatu 11 A, 00120 Helsinki) ennen tietojen lopullista tilastointia.

Suomen Messutarkastus voi valita pistokoeperiaatteella ne messut ja näyttelyt, joiden pääsylippujen ja kutsukorttien sekä muiden dokumenttien tarkastaminen tehdään paikan päällä. Tästä ilmoitetaan kolmen viikon kuluessa näyttelyä koskevan sähköisen lomakkeen ja liitedokumenttien saapumisesta. Muissa tapauksissa Suomen Messutarkastus palauttaa tarkastustodistuksen tarkastajan allekirjoittamana kuukauden kuluessa tarkastusaineiston saapumisesta.



Kuva 1 Messutarkastusprosessi

## 2. Tarkastussäännöt

Suluissa olevat numerot viittaavat Suomen Messutarkastuksen tarkastuslomakkeeseen, jonka messujen tai näyttelyiden järjestäjät täyttävät tarkastusta varten jokaisen pidetyn messu- tai näyttelytapahtuman jälkeen. Lukuja, joita ei voida tarkastuksessa vahvistaa, ei voi sisällyttää tilastoihin.

### 2.1 Yhteystiedot

#### (1) Messujen tai näyttelyn nimi

Tässä kohdassa ilmoitetaan messujen tai näyttelyn nimi. Nimi ilmoitetaan myös englanniksi kansainvälisiä tilastoja varten.

---

**(2) Järjestäjä**

Järjestäjällä tarkoitetaan sitä tai niitä, jotka taloudellisesti tai organisatorisesti vastaavat messujen tai näyttelyn järjestämisestä, esimerkiksi Tampereen Messut. Järjestäjän nimi ilmoitetaan myös englanniksi.

**(3) Messujärjestäjien Unionin jäsen**

Tähän vastataan kyllä tai ei sen mukaan, onko messujärjestäjä Suomen Messujärjestäjien Unionin jäsen tai ei.

**(4) Yhteyshenkilön tiedot**

Tässä kohdassa ilmoitetaan messuista vastaavan yhteyshenkilön yhteystiedot. Näitä tietoja tarvitaan, jotta tarkastaja voi ottaa yhteyttä jatkokysymyksiä varten. Tarkastustodistus ja lasku lähetetään tässä mainittuun osoitteeseen.

**(5) Allekirjoittaja**

Tähän kohtaan tulee tarkastustodistuksen allekirjoittajan nimi ja titteli. Allekirjoittajan tulee olla nimenkirjoitusoikeuden omaava henkilö.

## 2.2 Perustiedot

**(6) Messujen kesto koskevat tiedot**

Tässä kohdassa ilmoitetaan messujen alkamis- ja päättymispäivämäärä sekä messujen yhteenlaskettu aukioloaika tunteina ja päivinä.

**(7) Messut järjestetään**

Tässä ilmoitetaan, kuinka usein messut tai näyttely järjestetään. Annetut vaihtoehdot ovat: kaksi kertaa vuodessa, kerran vuodessa, joka toinen vuosi, joka kolmas vuosi, joka neljäs vuosi, joka viides vuosi, jokin muu.

**(8) Messujen kohderyhmä**

Ammattimessuilla tarkoitetaan messuja, joiden kohderyhmänä ovat tietyn tai tiettyjen ammattiryhmien edustajat, esimerkiksi hammaslääkärimestut.

Yleisömessuilla tarkoitetaan messuja, joiden kohderyhmänä ovat yksityishenkilöt, esimerkiksi harrastus- tai keräilymessut.

Ammatti- ja yleisömessuilla tarkoitetaan messuja, joiden kohderyhmänä ovat sekä tietyt ammattiryhmät että yksityishenkilöt. Esimerkiksi messut, jotka ovat avoinna vain ammattiryhmille tiettyinä päivinä ja yleisölle tiettyinä päivinä.

**(9) Messujen alueellinen laajuus**

Tässä kohdassa ilmoitetaan joku seuraavista vaihtoehdoista: kansainväliset, kansalliset tai muu.

Messut ovat kansainväliset, jos ne täyttävät jonkin seuraavista ehdoista:

- a) Näytteilleasettajaperiaate: vähintään 20 % näytteilleasettajien kokonaismäärästä (suorista tai epäsuorista) tulee olla ulkomaalaisia
- b) Pinta-alaperiaate: vähintään 20 % vuokratusta nettonäyttelytilasta tulee olla vuokrattu ulkomaiselle näytteilleasettajalle (suoralle tai epäsuoralle)
- c) Kävijäperiaate: kävijöiden kokonaismäärästä vähintään 4 % (minimi 1000 henkilöä) täytyy olla ulkomaalaisia

Mikäli messut ovat kansainväliset, on ilmoitettava, mitä edellä mainituista periaatteista on käytetty.

---

**(10) Onko messuihin kytketty konferenssiohjelma**

Konferenssiohjelmalla tarkoitetaan yksityis- tai ammattihenkilöille messujen yhteydessä järjestettyä luento- tai kokousohjelmaa.

**(11) Paikkakunta**

Tähän merkitään paikkakunta, jossa messut tai näyttely pidettiin.

## 2.3 Taustatiedot

**(12) Messut järjestettiin ensimmäisen kerran vuonna**

Vuosiluku, jolloin messut tai näyttely ensimmäisen kerran järjestettiin.

Jos messujen tai näyttelyn nimeä muutetaan ja samassa yhteydessä sen sisältö ja kohderyhmä muuttuvat, lasketaan messu alkaneeksi siitä vuodesta, kun muutos astui voimaan.

**(13) Järjestettyjen messujen lukumäärä**

Lukumäärä, kuinka monta kertaa messut tai näyttely on järjestetty mukaan lukien nyt järjestetty messu- tai näyttelytapahtuma.

Jos messujen tai näyttelyn nimi ja samassa yhteydessä sen sisältö ja kohderyhmä muuttuvat, ei aikaisempia messuja lasketa mukaan.

**(14) Messututkimus**

Kvalitatiivinen tai kvantitatiivinen näytteilleasettajista ja/tai messukävijöistä lisätietoja (esim. ammattiasema, toimiala, vaikutusmahdollisuudet ostopäätöksissä, ostokiinnostukset) selvittävä tutkimus.

Tähän kohtaan merkitään, onko tarkastettavan messun tai näyttelyn yhteydessä toteutettu messututkimus. Jos vastataan kyllä, merkitään myös tutkimuksen toteuttajan nimi suomeksi ja englanniksi. Messujärjestäjän on tarvittaessa kyettävä esittämään tarkastajalle tutkimuksen tulokset.

## 2.4 Kävijätiedot

Kävijöiden kokonaismäärällä (18) tarkoitetaan maksettujen sisäänpääsyjen, käytettyjen kutsukorttien ja muilla lipuilla sisäänpääsystä lunastaneiden yhteismäärää.

Kävijöihin lasketaan vain messutapahtuman virallisen aukioloajan aikana tapahtumassa vierailleet. Saman päivän aikana usean kerran messuilla vierailut henkilö lasketaan kävijöihin vain kerran.

Jotta useamman päivän ajan voimassa olevat sisäänpääsyliput (ns. monipäiväliput) voidaan laskea useammaksi käynniksi, on niiden oltava yksittäisiä sisäänpääsyjä kalliimmat. Monipäiväliput lasketaan pienimmällä käyntimäärällä, jolla ko. lipun hankkiminen tuo taloudellista hyötyä. Esimerkiksi jos yksittäinen sisäänpääsy maksaa 10 euroa, lasketaan jokainen 11–20 euron hinnalla myyty monipäivälippu kahdeksi käynniksi ja 21–30 euron hinnalla myyty monipäivälippu kolmeksi käynniksi.

Monipäivälippujen laskennallinen toinen käyntipäivä kirjataan ensimmäistä käyntikertaa seuraavalle päivälle. Mikäli monipäivälipun todellinen käyntimäärä voidaan todistaa, voidaan käyttää sitä lukua. Tarkastuslomakkeen liitedokumenteissa yhden päivän liput ja monipäiväliput on eriteltävä toisistaan.

Poikkeuksena edelliseen ovat tapahtumat, joissa on sekä kongressi-/luento-osio että näyttely. Jos asiakas on ostanut tällaiseen tapahtumaan useamman päivän pääsylipun, ei jokaisen päivän messukäynnistä vaadita merkintää. Esimerkiksi jos henkilö on ostanut kolmen päivän lipun, lasketaan hänet kävijäksi jokaiselle kolmelle päivälle.

---

Jos kaksien tai useampien erillisten samanaikaisesti järjestettävien messujen eli monimessujen näytteilleasettaja- tai kävijämäärät lasketaan yhteen, siitä on erikseen ilmoitettava sekä messutarkastuksen yhteydessä että annettaessa tietoja julkisuuteen.

Messupaikan ja messujärjestäjän henkilökuntaa ja vastaavaa (mm. talkoolaiset), näytteilleasettajien henkilökuntaa, luennoitsijoita ja lehdistön edustajia ei lasketa kävijämäärään. Lehdistön edustajien lukumäärä voidaan kirjoittaa lisätietoihin kohtaan 26.

#### **(15) Maksetut sisäänpääsy**

Tässä lasketaan yhteen täyden maksun maksaneet ja alennuslipuilla sisäänpääsynsä lunastaneet kävijät.

Virallisen sisäänpääsyn hinnan tulee käydä ilmi vahvistetusta hinnastosta.

Maksettujen sisäänpääsyjen tilityksestä on tarkastuksessa esitettävä selitys. Maksettuihin sisäänpääsyihin lasketaan myös laskutetut pääsyliput.

Jotta ennakkoon ostetut pääsyliput voitaisiin laskea mukaan tilastoihin, on voitava näyttää, että liput on käytetty messujen aikana, esim. kävijän nimitiedot on täytetty palautettuun lippuun. Lippupalvelun kautta ostetuista lipuista jää todisteeksi vahtimestarille luovutettava lipunkanta, josta ilmenee mistä messusta on kyse.

Sisäänpääsy huomioidaan tilastoinnissa, jos se on maksanut vähintään 1 €. Mitään kävijäikärajaa ei huomioida.

Jotta ryhmälippu voidaan laskea useammaksi kävijäksi, on ryhmälipun oltava yksittäisiä sisäänpääsyjä kalliimpi. Ryhmäliput lasketaan pienimmällä ryhmäkoolla, jolle ko. lipun hankkiminen tuo taloudellista hyötyä. Esimerkiksi jos yksittäinen sisäänpääsy maksaa 10 euroa ja ryhmälippu 21–30 euroa, lasketaan jokainen tällainen myyty lippu kolmeksi kävijäksi.

Perhelipuissa käytetään lipun hinnasta riippumatta todellista kävijämäärää, mutta se on pystyttävä todentamaan. Esimerkiksi kassajärjestelmästä tulostetaan aikuisille lipun hinnan mukaiset liput ja lapsille 0 euron liput.

Mikäli perhelipun todellista kävijämäärää ei pystytä todentamaan, käytetään lipun hintaa laskentaperusteena. Tällöin perhelipun on maksettava vähintään saman verran kuin kaksi aikuisten lippua yhteensä. Jokainen tällainen myyty lippu lasketaan kolmeksi kävijäksi.

#### **(16) A) Käytetyt kutsukortit:** käytettyihin kutsukortteihin sisällytetään sekä näytteilleasettajan että järjestäjän jakamat messuille palautuneet maksulliset tai maksuttomat kutsukortit.

Jotta asiakaskutsut voitaisiin laskea mukaan tilastoihin, on voitava näyttää, että kortti on käytetty messujen aikana, esim. kävijän nimitiedot on täytetty palautettuun korttiin.

**B) Näille messuille palautuneet kulkukortit:** jos kaksien tai useampien erillisten samanaikaisesti järjestettävien messujen eli monimessujen kävijämäärät on laskettu yhteen, ilmoitetaan tässä palautuneiden kutsukorttien yhteismäärästä (16 A) tähän messuun palautuneiden kutsukorttien lukumäärä.

#### **(17) Muut liput: VIP-kortit, konferenssiosallistujat ym.**

Muilla kuin edellä mainituilla tavoilla messuilla tai näyttelyssä vierailleet pois lukien messupaikan, messujärjestäjän ja näytteilleasettajien henkilökunta ja vastaavat sekä luennoitsijat ja lehdistön edustajat.

Tähän kohtaan voidaan sisällyttää esimerkiksi VIP-kortit sekä ne konferenssi- ja kokousosanottajat, joilla on ollut pääsy messu- tai näyttelyalueelle. Kaikista yli 100 hengen ryhmistä on liitettävä mukaan

---

nimilistä tai elektronisesti luettu kävijämäärä, pienemmistä ryhmistä vähintään kävijäryhmittäin eritellyt lukumäärät.

Konferenssi- ja kokousosanottajista lasketaan kävijämäärään vain ne, joilla on ollut pääsy messu- tai näyttelyalueelle. Vaikka henkilö on osallistunut saman päivän aikana moneen eri konferenssiin, lasketaan hänet kävijäksi vain kerran.

**(18) Kävijöiden kokonaismäärä**

Lomake laskee automaattisesti kävijöiden kokonaismäärän. Älä tee muutoksia tähän soluun.

## 2.5 Näytteilleasettaja- ja näyttelytilatiedot

Näytteilleasettajat eritellään suoriin ja epäsuoriin näytteilleasettajiin ja näyttelypinta-ala maksulliseen (täysihintaiseen tai alennetulla hinnalla myytyyn) ja muuhun pinta-alaan. Kun messujen ja näyttelyiden markkinoinnissa kerrotaan näytteilleasettajien lukumäärä ja/tai näyttelypinta-alan määrä, on kerrottava mitä laskentatapaa on noudatettu.

**(19) Suorien näytteilleasettajien kokonaismäärä**

Suoralla näytteilleasettajalla tarkoitetaan sitä, joka on tehnyt sopimuksen joko koko näyttelytilasta tai sitä, joka asettaa tuotteitaan tai palveluitaan näytteille yhteisessä tilassa muiden yritysten kanssa edellyttäen, että yrityksillä on oma henkilökunta ja oma tarjonta sekä oma tila. Näissä tapauksissa ei ole merkitystä sillä, kuka tilan on vuokrannut. Näyttelysopimuksen tehneeltä yritykseltä tarvitaan tässä tapauksessa kirjallinen selvitys yllä mainituista osastoista. Kyseessä on oltava itsenäiset toisistaan riippumattomat näytteilleasettajat; epäselvät tapaukset lasketaan yhdeksi näytteilleasettajaksi.

Näyttelysopimuksen sijaan messujärjestäjän ja näytteilleasettajan välinen sopimus voidaan vaihtoehtoisesti pistokokeen yhteydessä osoittaa tilaajavahvistuksella, josta ilmenevät vastaavat tiedot kuin sopimuksesta.

Jotta näytteilleasettaja voidaan laskea mukaan tilastoihin, on sen vuokraaman tilan oltava maksettua.

Mikäli näyttelytila on vaihdettu johonkin muuhun palveluun, esimerkiksi ilmoitustilaan ammattilehdessä, voidaan tila ja näytteilleasettaja laskea mukaan näyttelytila- ja näytteilleasettajatilastoon edellyttäen, että ao. vaihdosta on olemassa sopimus.

Yritystä, järjestöä tai muuta tahoa, jolla on vuokrattuna näyttelytila, mutta joka ei osallistu messuille tai näyttelyyn, ei voida laskea näytteilleasettajaksi. Näissä tapauksissa myöskään vuokrattua tilaa ei voida laskea näyttelytilastoon.

Näytteilleasettaja, jolla on useita tiloja vuokrattuna samoilla messuilla, lasketaan tilastoihin pääasiassa vain kerran. Jos eri tilat ovat selkeästi eri osissa messuja eri tuote- tai palvelutarjonnoin, voidaan näytteilleasettaja laskea tilastoon useamman kerran. Tarkastustilaisuudessa tulee järjestäjän kyetä näyttämään, että tilat ovat olleet eri osissa messuja eri tuote- tai palvelutarjonnoin.

Palveluyrityksiä, viranomaisia, yhdistyksiä tai laitoksia, joiden tarkoituksena on tarjota näytteilleasettajille tai kävijöille yleisiä palveluita, ei lasketa näytteilleasettajiksi. Silloin kun ko. tahojen tarjonta vastaa messujen tai näyttelyn teemaa ja tahoilla on maksettu näyttelytila messujen alueella, lasketaan ne näytteilleasettajiksi.

Näytökset/kilpailut, jotka järjestetään messujen yhteydessä, voidaan laskea tilastoon edellyttäen, että tila on maksettu ja että tilaa käytetään suurimpana osana messujen aukioloaikaa.

Tytäryhtiö voidaan laskea suoriin tai epäsuoriin näytteilleasettajiin vaikka emoyhtiö olisi suorana tai epäsuorana näytteilleasettajana samassa messutapahtumassa edellyttäen, että yritys täyttää näytteilleasettajan määritelmän ja sillä on oma tuote- tai palvelutarjonta.

---

Kohdan (2) määritelmän mukaisen messujärjestäjän/-järjestäjien omia näytteilleasettajia tai tiloja ei periaatteessa koskaan lasketa tilastoihin. Jos järjestäjä on jakautunut useaksi eri yhtiöksi, voidaan järjestäjän omat tilat laskea mukaan edellyttäen, että yhtiöt toimivat eri aloilla ja että tilat ovat maksetut. Tilastoihin hyväksytään kuitenkin enintään 100 m<sup>2</sup>.

Jos kaksien tai useampien erillisten samanaikaisesti järjestettävien messujen näytteilleasettaja- tai kävijämäärät lasketaan yhteen, siitä on erikseen ilmoitettava.

Kun tietoja näytteilleasettajista annetaan julkisuuteen, ei suoria ja epäsuoria näytteilleasettajia saa laskea yhteen ilman, että siitä erikseen on maininta.

Kotimaisten suorien näytteilleasettajien määrä kirjataan lomakkeen kohtaan 19 A) ja ulkomaisten suorien näytteilleasettajien määrä lomakkeen kohtaan 19 B).

**(20) Epäsuorien näytteilleasettajien kokonaismäärä**

Epäsuoralla näytteilleasettajalla tarkoitetaan yritystä, järjestöä tai muuta tahoa, jolla ei ole tilassa omaa henkilökuntaa ja jonka tuotteet tai palvelut ovat näytteillä samassa tilassa suoran näytteilleasettajan kanssa.

Epäsuoran näytteilleasettajan sekä sen alkuperämaan tulee olla mukana suoran näytteilleasettajan ilmoittautumislomakkeella, jotta epäsuora näytteilleasettaja voidaan laskea mukaan tilastoihin. Mikään muu suora näytteilleasettaja ei saa messuilla tällöin edustaa ko. epäsuoraa näytteilleasettajaa.

Epäsuora näytteilleasettaja lasketaan mukaan tilastoon vain kerran. Epäsuora näytteilleasettaja voidaan laskea useamman kerran, jos suoralla näytteilleasettajalla on useita tiloja ja lasketaan näin useamman kerran ja epäsuora näytteilleasettaja on kyseisissä tiloissa eri tuote- tai palvelutarjonnoin.

Kotimaisten epäsuorien näytteilleasettajien määrä kirjataan lomakkeen kohtaan 20 A) ja ulkomaisten epäsuorien näytteilleasettajien määrä lomakkeen kohtaan 20 B).

**(21) Suorien edustettujen maiden kokonaismäärä**

Edustettujen maiden kokonaismäärä, oma maa mukaan lukien koostuu mukana olleista **suorista** näytteilleasettajista.

Näytteilleasettajan alkuperämaa määräytyy pääsääntöisesti messujärjestäjän ja näytteilleasettajan väliseen näyttelysopimukseen tai tilaajavahvistukseen näytteilleasettajalle kirjatun toimipaikan osoitteen mukaisesti.

**(22) Epäsuorien edustettujen maiden kokonaismäärä**

Edustettujen maiden kokonaismäärä, oma maa mukaan lukien koostuu mukana olleista **epäsuorista** näytteilleasettajista.

**(23) Maksettu näyttelytila (m<sup>2</sup>)**

Tähän lasketaan sekä täydellä että alennetulla hinnalla myyty näyttelytila. Neliömetrit eritellään sisä- ja ulkotiloihin.

Kohdan (2) määritelmän mukaisen messujärjestäjän/-järjestäjien omia näytteilleasettajia tai tiloja ei periaatteessa koskaan lasketa tilastoihin. Jos järjestäjä on jakautunut useaksi eri yhtiöksi, voidaan järjestäjän omat tilat laskea mukaan edellyttäen, että yhtiöt toimivat eri aloilla ja että tilat ovat maksetut. Tilastoihin hyväksytään kuitenkin enintään 100 m<sup>2</sup>.

Näytökset/kilpailut, jotka järjestetään messujen yhteydessä, voidaan laskea tilastoon edellyttäen, että tila on maksettu ja että tilaa käytetään suurimpana osana messujen aukioloaikaa.

Kaksi- tai useampikerroksiset tilat: kaikki kerrokset lasketaan edellyttäen, että tila on maksettu.

---

Ilmoitustilaan tai muuhun vastaavaan vaihdettu tila: lasketaan edellyttäen, että vaihdosta on sopimus. Jos vaihdosta on sopimus, lasketaan sekä pinta-ala että näytteilleasettaja tilastoihin.

Seinäpinta-ala: lasketaan näyttelytilaan siten, että seinän pituus kerrotaan yhden (1) metrin ajatellulla leveydellä. Esimerkiksi käytäväseinä, joka vuokrataan julistetilaksi tai vastaavaksi. Seinäpinta-ala kirjataan aina muuhun näyttelytilaan (24).

**(24) Muu näyttelytila (m<sup>2</sup>)**

Ilman korvausta näytteilleasettajan tai vastaavan käyttöön annettu tila tai seinäpinta-ala (ks. 23). Tähän sisällytetään myös maksuttomat, messujen tai näyttelyn teemaan liittyvät näytös- ja kilpailualueet, jotka ovat olleet käytössä suurimman osan messujen aukioloajasta. Neliömetrit eritellään sisä- ja ulkotiloihin.

**(25) Näyttelytiloja yhteensä (m<sup>2</sup>)**

Yhteenlasketut neliömetrit (maksetut ja muut) eritellään sisä- ja ulkotiloihin.

**(26) Lisätietoja**

Messujärjestäjän tulee ilmoittaa tässä kohdassa, onko messujen kävijä- tai näytteilleasettajamäärä osittain tai kokonaan yhteinen toisen samanaikaisesti järjestetyn messun tai muun tapahtuman kanssa.

Tähän voidaan myös merkitä esimerkiksi kuinka paljon lehdistön edustajia messuilla on käynyt, onko messujen yhteydessä ollut näytöksiä tai kilpailuja tai onko messuilla oikeus käyttää UFI-tunnusta (UFI - Union des Faires Internationales).